

Waterplein, Rotterdam

Stadspark, skateplek, amfitheater, schoolplein en nieuw Deltawerk ineen

Afgelopen winter werd het Waterplein in Rotterdam opgeleverd. Nu de borders vol met bloemen staan, hebben zich al veel verschillende groepen gebruikers gemeld die intensief gebruikmaken van de innovatieve waterbergings annex openbare ruimte. Rond het plein komen verschillende functies samen, waaronder een kerk en een hogeschool. Daarnaast is het Waterplein al snel de favoriete skatespot in de stad geworden. Waar eerdere publicaties vooral ingingen op de technische kant van het ontwerp, belicht fotograaf Jeroen Musch voor de eerste maal het complexe verhaal van het gebruik. Op ons verzoek schreef hij zelf het begeleidende verhaal.

Tekst en beeld Jeroen Musch

Opdrachtgever gemeente Rotterdam, ondersteund door Waterschap Schieland & Rijkpolderwaard

Ontwerp De Urbanisten

Projectarchitect Florian Boer

Medewerkers Roberto Schumacher, Jens Jorritsma, Eduardo Marín, Tim Peeters, Dirk van Peijpe

Adviseur constructie Ingenieursbureau gemeente Rotterdam

Projectmanagement Project Management Bureau gemeente Rotterdam

Aannemer Wallaard, Noordeloos

Datum voorlopig ontwerp 2011

Datum definitief ontwerp 2012

Aanvang bouw 2012

Oplevering december 2013

Oppervlakte 9.500 m² inclusief straat en parkeerplaats

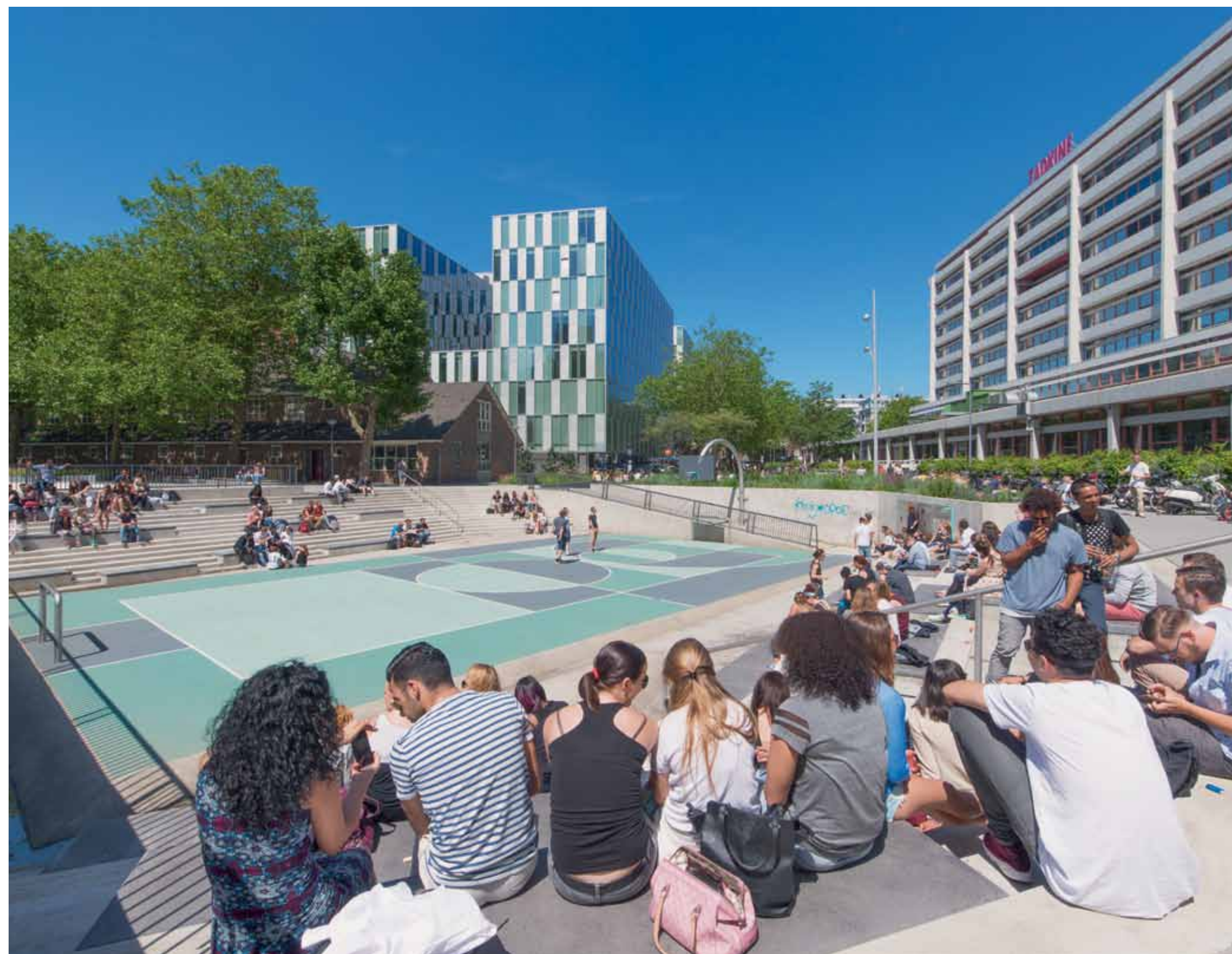
Waterberging 1.800 m³

De zomer van 2014 typeerde zich door veel zon en hitte, afgewisseld met intense, moessonachtige buien. Die laatste zullen we niet snel vergeten: grote hoeveelheden hemelwater stortten zich in zeer korte tijd over onze steden uit. Water dat zich geen weg meer wist te vinden in onze versteende leefomgeving, in onze betegelde tuinen. De Deltawerken zijn tot stand gebracht om de woeste, door westenwind opgestuwde zee tegen te houden. Het nieuwe weer dat zich aandient, belaaft ons achter de dijken. Hevige regenbuien op ons land en verder inwaarts, waarvan het water zich wurmt in de grote rivieren van Europa.

Vorige week stond ik met kaplaarzen aan in een grootschalige ontpoldering bij de Biesbosch. Ik fotografeerde een project dat de Merwede bij te grote waterstuw ruimte moet geven. Grote graafmachines trokken nieuwe kreken. Het geheel vormde een complexe watertafel, die gefaseerd het teveel van de rivier zal opnemen. Vandaag sta ik tussen de cool poserende pubers midden in Rotterdam. In een getrapte amfitheater kijken ze naar de het basketbalspel. Nonchalant kijken ze een andere kant op. In dit theater zijn er immers nog zoveel andere dingen om naar te kijken. De bezoekers van het Bentemplein zijn ingesloten door naoorlogs modernisme. Ze bevinden zich in de nu warme oksel van het Zadkine college, dat met zijn onderdoorgang de Bokelweg, het plein en de lunchzone van de Teillingerstraat verbindt. Voor mensen in de omliggende kantoren is het Bentemplein een parkachtige looproute geworden. Borders met volwassen bomen, bloemen en lange grassen bieden bank en schaduw. Een kleurige stoet loopt langs een roestvrijstalen goot met roosterbruggetjes. De goot maakt deel uit van een netwerk.

De Japans aandoende watertuin vindt zijn centrum in drie door bloemborders gescheiden waterbassins, waarvan het eerder genoemde amfitheater het brandpunt is. Twee ondiepere bassins flankeren dit diepere bassin. Het grote verdiepte plein vangt het regenwater op van het dak van het Zadkine college. Het kleine, intieme, verdiepte plein, waar meisjes graag tegen elkaar aankruipen om van de zon te genieten, zal samen met het langere, nog in de schaduw liggende verdiepte plein, dienen om via de goten het water van de hard bestrate omgeving op te vangen. Het langwerpige bassin is het domein van de skaters. Zij komen later, als de zon zich erin draait, om hun boards te grinden op de randen van deze nieuwe skatespot. De wax die ze achterlaten getuigt van hun aanwezigheid. De school gaat uit, druppelsgewijs lopen kleine groepjes de kortste route door het Waterplein. Een bewegende en gonzende streep tussen de twee grootste bassins, over de centrale dam en vervolgens over de vlakken en lijnen. Ze hoppen nog over een laatste goot. Dan langs het intieme deel waar de kerk tussen de bomen schuilt. Dat is de choreografie van het plein. Op de foto ziet het er landelijk uit, een boerderij met erf. In de schaduw van de bomen het kunstwerk van Anouk Vogel, het bronzen doopvont 'Source'. Op tweede paasdag werd daar de eerste officiële buitendoop gehouden. Maandag-vakantiedag stort de hemel zich leeg boven Nederland, Kockengen loopt onder, het plein in Rotterdam stroomt vol. Ik krijg de volgende dag in Midden-Duitsland de rest van deze bui over me heen, begeleid met vele donderslagen. We moeten weer nieuwe, tot moed en creativiteit stuwende waterreeds of waterbewustzijn zien te krijgen. De Urbanisten zijn daar al van vervuld. Ik hoop wel dat het Bentemplein een betere afvoer pomp krijgt. Daags na het waterbombardement staat het plein nog vol. Vol met water, vol met fijnstof en protesten van de jeugd die hun sportplek al dagen missen. "Je moet er wel kunnen spelen natuurlijk."

Het grootste bassin op het Waterplein heeft aan de ene zijde een basketbalveld en aan de andere zijde een pannadoel.



Het grootste bassin op het Waterplein heeft aan de ene zijde een basketbalveld en aan de andere zijde een pannadoel.



Ecobouw

Projectarchitect Florian Boer spreekt op de Ecobouw tijdens het themaprogramma 'Afval/Water en Duurzaam rendement'. Ecobouw is een kennisevenement dat ernaar streeft om kennisdeling over duurzaam bouwen te maximaliseren. Het vindt plaats op 23, 24 en 25 september in de Utrechtse Jaarbeurs.

Ruimte voor verbeelding

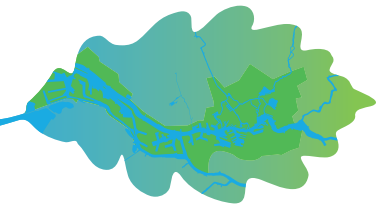
Skater Niels van der Zwan, een van de oprichters van boardmerk Dufarge, zegt over het Waterplein: "Omdat het niet is aangelegd als skatepark, heeft het extra aantrekkingskracht voor streetskaters. Er is ruimte voor verbeelding om je eigen runs te verzinnen. De multifunctionaliteit maakt het een levendige plek, de sfeer is er altijd goed. En het plein ziet er mooi uit, dat is ook belangrijk."



Het langwerpige bassin ligt in het verlengde van de kerk. Dit is het domein van de skaters.

Duurzaamste wereldhavenstad

Het Waterplein maakt onderdeel uit van het Rotterdam Climate Initiative, een programma dat zowel de oorzaken als de gevolgen van de klimaatverandering wil aanpakken, de luchtkwaliteit wil verbeteren en de geluidsoverlast wil beperken. Het doel is om van Rotterdam de duurzaamste wereldhavenstad te maken.



1 Een langwerpige border met bomen en zitjes wordt geflankeerd door een stalen goot. 2 De trappen zijn uitgerust met willekeurig geplaatste zitstenen.

3 Het massieve complex van het Zadkine college omlijst een groot deel van het Waterplein.