

# WATERPLEIN TIEL ALLES IN ÉÉN

## WATERBERGING ALS SPEELANLEIDING IN OPENBARE RUIMTE



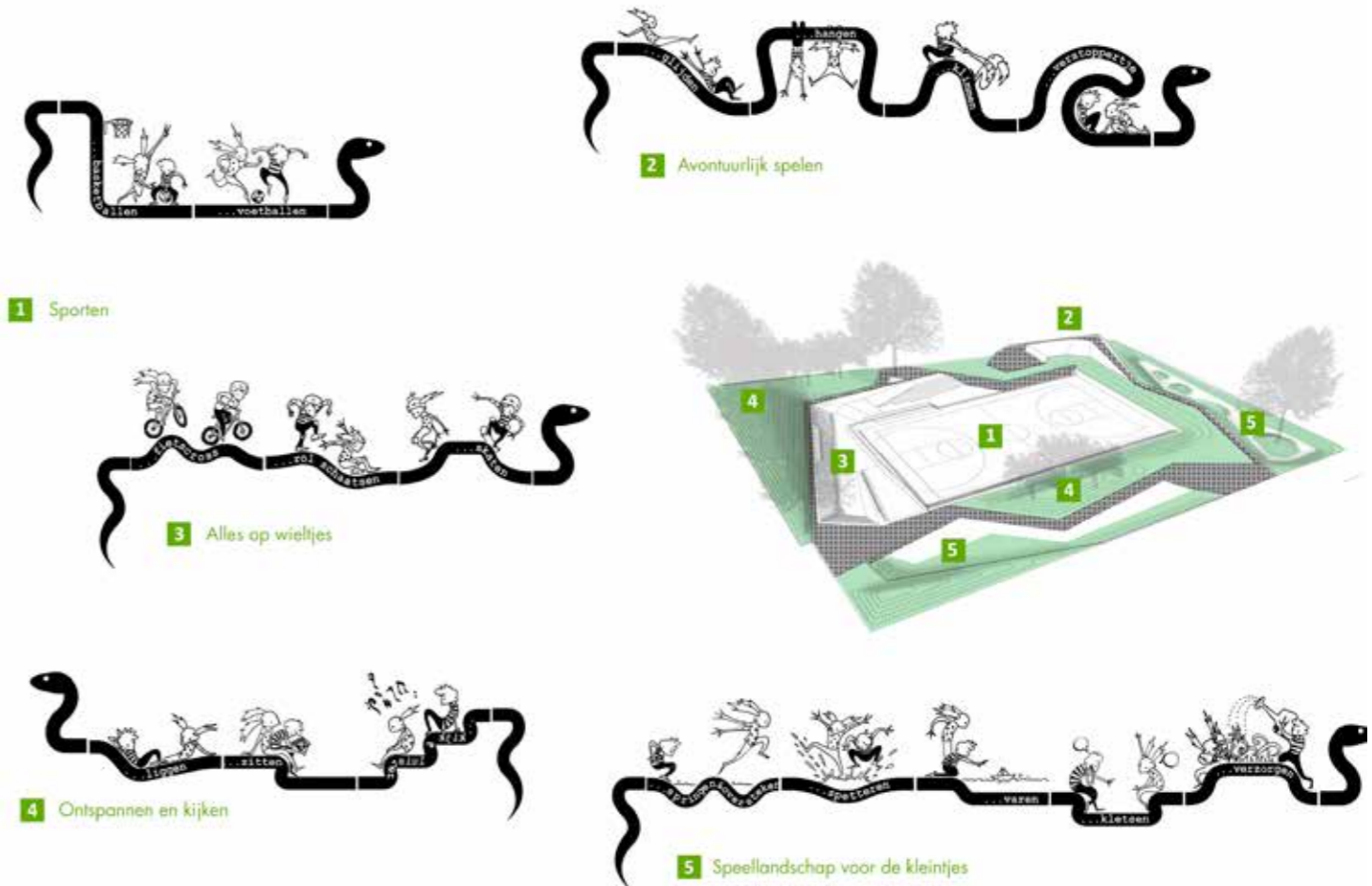
TEKST: REINOUD SCHAATSBERGEN

HOE CREËER JE EEN AANTREKKELIJK BUURTPLEIN DAT ZOWEL DE LEEFBAARHEID VAN DE WIJK BEVORDERT ALS EEN VEILIGE SPEELPLEK VOOR KINDEREN BIEDT? SIMPEL: BEKIJK HET ONTWERP OOK VANUIT HET KLIMAAT. OP BASIS VAN DIE VISIE WISTEN DE URBANISTEN VOOR GEMEENTE TIEL EEN NATUURLIJK SPEELLANDSCHAP TE INTEGREREN IN EEN OPLOSSING VOOR WATEROPVANG.

In 2007 startte een grote herstructureringsopgave om de Vogelbuurt in Tiel-Oost te behoeden voor verval. "Het was een verouderde buurt met parkeerproblematiek, verouderde woningen en wateroverlast. Het water kwam soms tot aan het maaiveld," vertelt Mirjam Bussink, projectleider bij gemeente Tiel. Samen met de woningbouwcoöperaties, het Waterschap Rivierenland en de bewoners is een plan van aanpak gemaakt. "Er zijn woningen gesloopt en teruggebouwd, aan alle woningen is grootonderhoud gepleegd. Om de waterproblematiek

te lijf te gaan is er drainage aangelegd, er is een gescheiden rioolstelsel aangelegd en alle daken zijn afgekoppeld van het vuilwaterriool. Verder is er waterpasserende bestrating aangelegd in de wijk. Dat loste al een groot deel van de wateroverlast op."

Maar ook de identiteit van de Vogelbuurt kwam in het geding. Om de wijk meer van deze tijd te maken was het creëren van een speel- en ontmoetingsruimte een must. Hiervoor kwam de ruimte in het hart van de wijk in aanmerking. De bestaande basisschool zou plaats maken voor een



### SPEL EN ONTSPANNING OP HET WATERPLEIN

Uniek aan het waterplein in Tiel is de slang van rode baksteen die een pad langs de vier bassins volgt. Op en om de slang heen hebben De Urbanisten mogelijkheden tot spelen en ontspanning ingevoegd, op basis van de wensen van de kinderen van basisschool De Achtbaan. De Urbanisten presenteerden aan hun een kleurtekening van het waterplein en deelden een kaartspel uit met allerlei speelaanleidingen, zoals klimmen, glijden, skaten en verstoppertje. Hiermee konden de kinderen hun eigen 'speelslang' ontwerpen. De speelaanleidingen die het meest in trek waren, zijn meegenomen in het speellandschap (zie afbeelding).

*De topografie van het waterplein biedt verschillende plekken voor sport, spel en verblijf op het plein.*



Impressie van het waterplein met zicht op het ondiepe bassin met eilandjes.

bredeschool met een groot plein. Vanwege de waterproblematiek was gemeente Tiel geïnteresseerd in het Benthemplein in Rotterdam.

#### Waterplein verpakt als speelplek

De Urbanisten waren in 2011 bezig met de aanleg van het Benthemplein, een aantrekkelijke openbare ruimte die dient als een oplossing voor wateropvang en gelegenheid biedt tot sport en verblijf. Gemeente Tiel nodigde in hetzelfde jaar het bureau uit om een soortgelijk plein te realiseren. "Het plein in Tiel is natuurlijk klein in vergelijking met het Benthemplein," zegt Bussink. "Maar de uitdaging is vergelijkbaar. De Urbanisten zijn kundig in wat ze doen, creatief en de enige in Nederland met het concept van een waterplein." De wensen van de gemeente werden door De Urbanisten niet als aparte opgaven gezien, maar juist gecombineerd tot een multifunctionele voorziening die overtollig water gebruikt als aanleiding om te spelen en ontspannen. Het plein moest tevens rekening houden met de nieuwe waterhuishouding. "Wij dachten en adviseerden mee in het stedenbouwkundig ontwerpproces, daar stond de gemeente Tiel voor open," aldus Van Peijpe. "Iedereen was nieuwsgierig en bereid om te kijken welke functies een plek moesten krijgen. Zo moest er ook al voorzien worden in een afvoer van hemelwater vanaf het schoolterrein en –dak naar het plein."

#### Markante toren

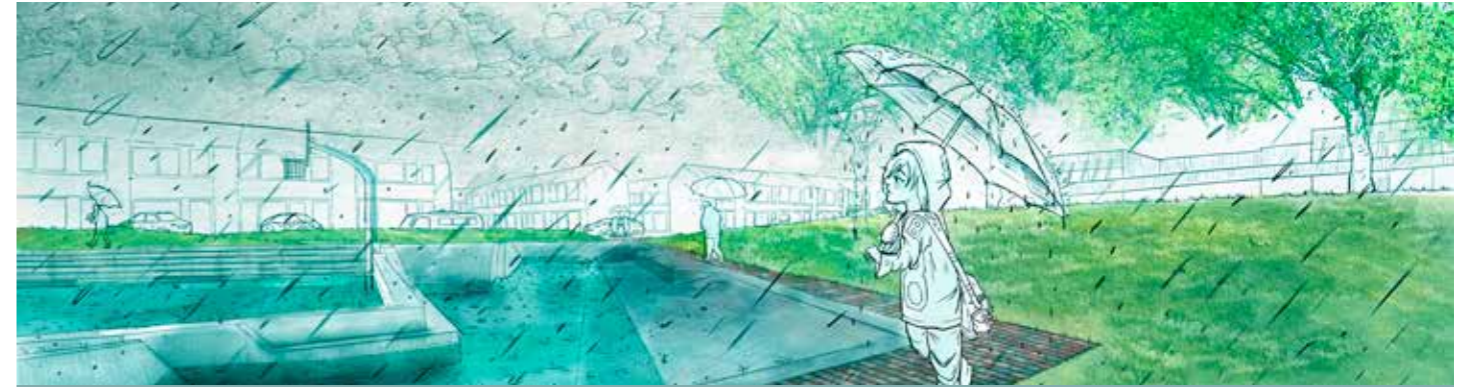
Er was nog wel een kink in de kabel. Naast het oude kerkgebouw stond een losse kerktoren die de Urbanisten als 'markant onderdeel' hadden opgenomen in het ontwerp. "De Vogelbuurt heeft een lage bebouwing, daar steekt zo'n toren al snel bovenuit als herkenningspunt." Toch is uiteindelijk besloten de toren te slopen. Hij was in slechte conditie en er moest flink in geïnvesteerd worden om hem veilig te maken, een kostenpost die niet in het projectbudget paste. "Het waterprobleem en het maken van een mooie plek voor de buurt gingen sowieso voor," aldus Van Peijpe. "De toren was enkel een extra waar we helaas afscheid van

hebben moeten nemen." Nu is een bijzondere lichtmast in het ontwerp een herkenningspunt. Het plein zal bestaan uit vier bassins die zowel voor wateropvang als voor spelen, sporten en ontmoeten dienen. Het terrein zelf wordt vormgegeven als een 'slang' die als een keten van speelgelegenheden door het landschap slingert. Geen speeltoestellen dus, zo werd bij aanvang van het project besloten, maar een aantal speelgelegenheden die een relatie met de topografie hebben. De slang, uitgevoerd in rode baksteen, begint als heuvel – de kop van de slang – en loopt met hellingen van beton naar beneden. Dit is een plek voor kinderen om te klimmen en te glijden. De slang mondt uit in het eerste ondiepe bassin. "Dit is een teletubbielandschap met groene hellingen, heuveltjes en een stenen beek," legt Van Peijpe uit. "Dit bassin krijgt bij regen rechtstreeks water uit de omgeving binnen. Als het bassin vol staat, steken er een paar droge eilandjes bovenuit waar kinderen op kunnen springen. Als het droog is, kun je er lekker doorheen rennen of in rondhangen."

#### Natgroene speelomgeving

Het slangenpad voert verder langs een tweede bassin, dat fungeert als regentuin. Dit bassin vult zich bij regenval als eerste en is dus vaak nat. "De ondiepe bassins hebben met name de functie om een groene omgeving te combineren met activiteiten. In de regentuin mogen kinderen dan ook best vies worden door de modder, dat hoort erbij. Ook komen er waterminnende planten te staan met stepping stones en op de randen kun je zitten." De slang slingert vervolgens door een dieper bassin van beton. Dit is een met Lagado Architects ontworpen plek voor "alles op wiel-tjes". Dan komt de slang uit op een groot en diep gelegen plein waarin gesport en gespeeld kan worden. De grafiek op deze bassinvloer is samen met de kinderen van De Achtbaan gemaakt en laat diverse soorten spel toe, zoals voetbal en basketbal. "Dit gedeelte van het plein is een ideale voorziening voor wateropvang. Je kunt heel snel veel water bergen en je hebt altijd randen die als

Het huidige buurtplein met de inmiddels gesloopte kerktoren.



#### HOE WERKT HET WATERPLEIN?

Het waterplein in Tiel is verbonden met het ondergrondse rioleringsysteem voor hemelwaterafvoer. Bij regen vullen de twee ondiepe bassins (waterlandschap en regentuin) zich met water van het dak van het schoolplein tot een hoogte van maximaal 30 centimeter. Dit water sijpelt vanzelf de grond in. Bij hevige regenval sluizen de ondiepe bassins overtollig water door naar de twee diepere bassins (skatebassin en sportveld).

Deze worden gevuld met water tot een hoogte van 15 à 25 centimeter. Alleen bij extreme regenval, wat zelden voorkomt, kan het water in het sportveld tot maximaal 70 centimeter komen. Dit water wordt via ondergrondse buizen afgevoerd onder vrij verval naar de Spoorsingel. Door deze afvoerverdeling staan de bassins alleen tijdelijk onder water en komt het water nooit tot gevaarlijke hoogtes.

informele tribune dienen. Bovendien zijn er door die randen geen hekken nodig om ballen van het sportveld tegen te houden." De eerste twee bassins vullen zich regelmatig met regenwater en zijn erop gericht om kinderen in een blauwgroene omgeving te laten spelen. Maar ook klimmen, glijden en balanceren op randjes is hier mogelijk. De andere twee bassins zijn dieper en vullen zich pas bij zeer hevige regenval.

"Bewoners waren aanvankelijk bang voor te hoog water. Maar de bassins staan alleen bij extreme regenval kort vol en dan is de maximale hoogte van het water 70 centimeter." Om het terrein ook voor volwassenen aangenaam te maken, wordt er tussen de bassins en de slangen veel groen geplant. Zo kan er op heuveltjes met appelbomen geluierd worden en heeft bijna ieder bassin betontreden waarop ouders hun kinderen in de

Maquette van het waterplein, met de rode slang en de vier bassins duidelijk zichtbaar.



‘De echte innovatie hier is dat waterberging en –afvoer als speelaanleiding in de openbare ruimte zijn vormgegeven.’

gaten kunnen houden. Verder staat er ook een aantal banken aan de randen van het terrein.

### Haal de oplossing naar boven

“Het ontwerpen en aanleggen van een waterplein is heel anders dan het maken van een speeltuin,” aldus van Peijpe. “Omdat er ruimte is aangelegd voor het bufferen van regenwater, is er een specifieke waterhuishoudkundige functie.” Vanwege de waterproblematiek werken de gemeente en het Waterschap Rivierenland samen aan dit project, dat vanwege deze gecombineerde innovatieve oplossing ook wordt gefinancierd door de provincie (Impuls) en de EU (future cities). Door de inzet van de waterbergingsfunctie als speelruimte is er dus meer geld gevonden voor dit project. “Ik kan het niet vaak genoeg zeggen: iedereen die op zoek is naar financieringsmogelijkheden voor de inrichting van een plein of park doet er goed aan het ontwerp ook vanuit wateroverlast – of nog breder: het klimaat – te bekijken. Zo is er mogelijk budget beschikbaar om bijzondere dingen te doen, zoals in Tiel het geval is geweest. De echte innovatie hier is dat we op het waterplein de waterberging en de afvoer ervan naar boven hebben gehaald en als speelaanleiding in de openbare ruimte hebben vormgegeven.”

Gemeente Tiel is tevreden met het ontwerp, vertelt Bussink: “Het waterplein is het sluitstuk van een van een omvangrijk project. Hierin hebben De Urbanisten een goede rol gespeeld. Zij hebben sterke ideeën omgezet in een mooi ontwerp. Verder denken De Urbanisten goed na over de details, tot de bloemen en planten aan toe.” Vanaf het begin van de herstructurering in 2007 zijn de bewoners betrokken. Voor het waterplein hebben naast de bewoners ook de school en de kinderen hun inbreng gegeven.

### Uitvoering

In juli 2015 werd bekend dat ACW Grond- Wegen Waterbouw BV verantwoordelijk is voor de realisatie van het plein. Begin september startten zij met de aanleg die in december 2015 gereed moet zijn, met een officiële opening in het voorjaar van 2016.



Meer informatie over De Urbanisten en het Waterplein Tiel vindt u op [urbanisten.nl](http://urbanisten.nl).

### BENTHEMPELIN IN ROTTERDAM

De Urbanisten hadden met het waterplein in Rotterdam een Nederlandse primeur. Dit plein werd eind 2013 geopend en biedt de stad een ingenieus vormgegeven plein met drie bassins, waarin 1,7 miljoen water gebufferd kan worden, en gelegenheid tot sport en verblijf. Zo maken skaters gretig gebruik van de bassins en wordt het grootste bassin gebruikt om in te voetballen, voor bootcamps, voor theateruitvoeringen en zelfs voor een kerkdienst in open lucht.

Een uitgebreid artikel over het Benthemplein werd gepubliceerd in het juninummer van *Straatbeeld* 2014 en is gratis te lezen via: [bit.ly/Straatbeeld-Benthemplein](http://bit.ly/Straatbeeld-Benthemplein)

