

● OPINIE Daag ontwikkelaars en stedenbouwers

via prijsvraag uit voor ontwikkeling dijk

# Neem de tijd voor eiland Veur-Lent

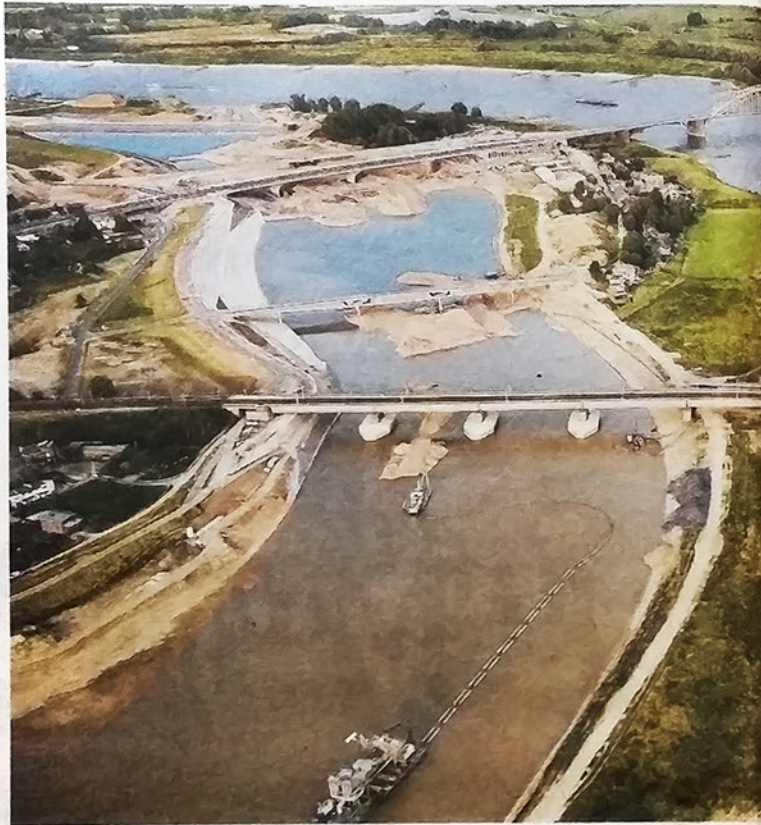
Hoe gaat Nijmegen de Waal omarmen? Het nieuwe Nijmegen bij Lent vraagt om goede acties.

door Florian Boer & Dirk van Peijpe

**N**ijmegen is een bevoorrechte stad. De stad is prachtig gelegen op de bosrijke oeverwal en kijkt uit over het wijde rivierenlandschap van de Waal. Het is een stad met een rijke geschiedenis en een relatief hoogopgeleide bevolking. Het is een sociale stad met aandacht voor het milieu en duurzaamheid. Studenten blijven er hangen, jonge gezinnen willen er zijn en ouderen wonen graag in Nijmegen. De stad groeit nog steeds en daarvoor is ook volop ruimte. Ruimte aan de rivier.

De vraag is: hoe wil Nijmegen zich in de toekomst verhouden tot de Waal? Van oudsher houdt Nijmegen afstand tot het water, de stad kijkt er vanaf de stuwwal over uit en beschermt zich met kades en hoge keringen tegen overstromingen. Aan de overzijde ligt Lent diep achter de dijken verscholen, eveneens op afstand tot de Waal. Daarin komt geleidelijk verandering en met de opening van de nevengeul, volgend jaar, zal de stad ineens echt aan de Waal komen te liggen.

De vraag is of de stad al klaar is voor een nieuwe relatie met de rivier. De gemeente gebruikt de slogan 'Nijmegen omarmt de Waal' om aan te geven welke kant men met de stad op wil gaan. En niet alleen de slogan, ook de fysieke ingreep toont hetzelfde: een serie prachtige bruggen van een zeer hoog kwaliteitsniveau maakt de overstek com-



● De nevengeul (links) en het eiland Veur-Lent bieden de stad nieuwe kansen. Maar wat betekent dit voor de Waalkade? foto Johan Roerink/Aeropicture

fortabel en aangenaam; een majestueuze kade brengt de stad tot in het water, precies daar waar je straks kunt zwemmen en spelen in het water, iets wat in het verleden vanwege de verraderlijke stroming onmogelijk was langs de Waal.

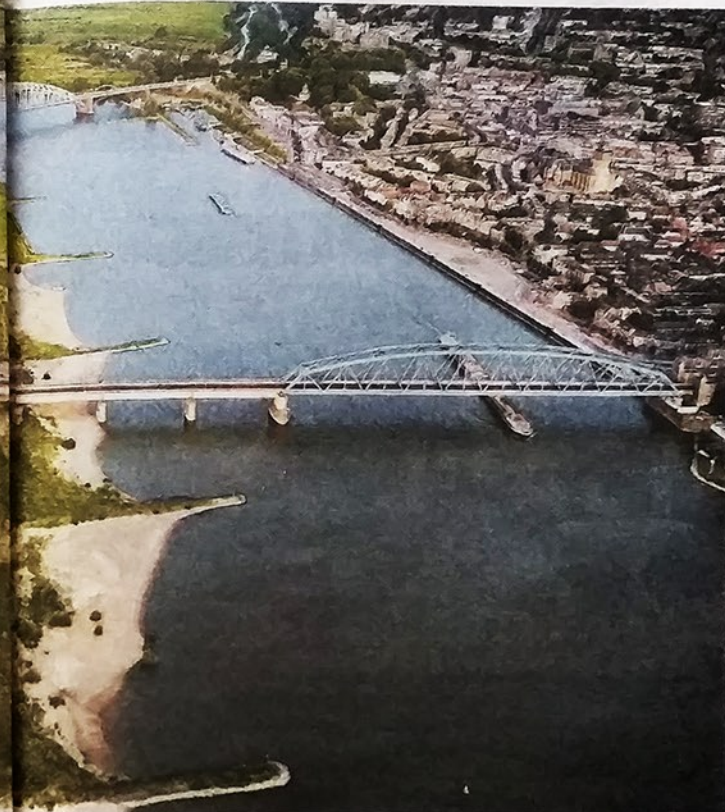
In de nevengeul kunnen de stadsbewoners straks onbezorgd in het water springen, beschermd door een heerlijk uitgestrekt eiland midden in het water. Al met al krijgt Nijmegen straks ruim acht keer zo veel bruikbare oevers dan nu het geval is. Wie gaan er straks gebruik maken van al die nieuwe Waaloevers? En hoe gaat de stad het gebied bebouwen, bewonen en beleven?

Nijmegen gaat van 'Sprong over de Waal' naar het 'Omar-

men van de Waal', en dat is terecht. Nijmegen breidt enorm uit en krijgt er een geweldig aantrekkelijk gebied in het hart van de stad bij. Het is belangrijk om hier bij stil te staan en daar ook tijd voor te nemen. Je kunt het als stad maar één keer goed of fout doen. Alle redenen om het gesprek hierover met de Nijmegenaren te voeren en wij doen graag een aanzet.

De Lentse kade is majestueus, maar welke bebouwing komt hier te staan? Hoe wordt de relatie gelegd met het kleinschalige Lent dat er direct achter en bijna negen meter lager (!) ligt? Dat is stedenbouwkundig nog een hele opgave: een mooie relatie leggen tussen het laagland en de top van de dijk.

Dit kan de fijnste plek van de



stad worden met terrassen, restaurantjes en winkels aan het water van de Spiegelwaal. En tegelijkertijd een vriendelijk gezicht naar Lent, waarbij je comfortabel de dijk wordt opgeholpen. Wat hier nodig is, is een innovatieve dijkbebouwing met een fijne transparante relatie naar Lent en levendige functies aan de kade. Hiervoor zullen ontwikkelaars en architecten/stedenbouwers met de grootste zorg geselecteerd moeten worden.

De dijkgraaf van Waterschap Rivierenland wil graag innovaties op zijn dijken en zou een goede partner voor de gemeente kunnen zijn in het uitschrijven van een ambitieuze prijsvraag. Hier hoeft de stad niet lang mee te wachten, enige haast is hier zelfs geboden.

Op het eiland (Veur-Lent) is die haast juist niet geboden. Nijmegen heeft er een eiland in het

hart van de stad bij. Wordt het een park, een strand, een evenemententerrein? Komt er hele dichte bebouwing tot op het water?

Volgens ons is het van belang dat de stad eerst aan het water komt te liggen aan de Lentse kade en dat het eiland geleidelijk kan worden ontdekt. Daarvoor moet de gemeente de tijd nemen en zeker niet de mooiste plekken nu al verkopen aan ontwikkelaars.

●●●  
**Met de opening van de nevengeul, volgend jaar, zal Nijmegen ineens echt aan de Waal komen te liggen**

Onze inschatting is dat bouwgrond op dit eiland binnen een aantal jaren gigantisch in waarde kan stijgen. Tot die tijd zou je alleen tijdelijke contracten moeten sluiten en tegen heel vriendelijke prijzen. Laat de leukste en spannendste dingen ontstaan op het eiland, laat de Nijmegenaar ontdekken wat hier allemaal kan en mag. Pas over een aantal jaar zal duidelijk zijn wat de echte betekenis van dit eiland voor de stad is.

Neem die tijd, dat zal het eiland waard zijn. En dan is er de Zuidzijde waar Nijmegen gebrek aan het water ligt. Hier kan met kleine stappen de relatie tussen stad en water worden verbeterd. Dat is nu al te zien aan de oostzijde waar de Ooijpolder door een prachtige brug verbonden is met de stad. Met mooi weer is het hier een drukte van belang en het laat zien hoezeer de Nijmegenaar toe is aan een nieuwe kennismaking met de Waal.

Trek het Valkhofpark door tot aan het water rondom het haventje waar nu al leuke food-marktjes worden gehouden, en minimaliseer de infrastructuur en verharding tot het strikt noodzakelijke. Ook de westelijke nieuwbouwwijk Waalfront verdient een goede relatie met het water.

Nijmegen heeft straks zó veel Waalfront dat er echt iets te kiezen en dus te bespreken valt. Die keuze moet met zorg verder worden vormgegeven en het is belangrijk daar de tijd voor te nemen. Dat vraagt ambitie, daadkracht en doorzettingsvermogen van de stad en al diegenen die zich betrokken voelen bij de toekomst van Nijmegen aan de Waal. Met het opleveren van de nevengeul zal het werk niet zijn afgerond. Dan begint het pas..

Florian Boer en Dirk van Peijpe zijn betrokken bij het project 'Riverscapes', Nijmegen omarmt de Waal'. Ze zijn partner bij bureau De Urbanisten in Rotterdam. Meer informatie: [architectuurcentrumnijmegen.nl](http://architectuurcentrumnijmegen.nl).